



TÜRKİYE LOJİSTİK SEKTÖRÜ FORM KULLANIM ANALİZİ

2026



Lojistik
Sektöründe
Görünmeyen
Veri Kaybı



YÖNETİCİ ÖZETİ

50 lojistik firması ile yapılan saha analizine göre:

Bu çalışma, Türkiye lojistik sektöründe faaliyet gösteren 50 firma ile gerçekleştirilen saha analizine dayanmaktadır. Araştırma kapsamında, kurumların form kullanım alışkanlıkları, mevcut sistem altyapıları ve form süreçlerinin operasyonel işleyiş içindeki yeri incelenmiştir. Veriler, yapılandırılmış sorular ve kullanıcı deneyimine dayalı geri bildirimler üzerinden elde edilmiştir.

Elde edilen bulgular, kurumlarda form altyapısının yaygın olmasına rağmen bu sistemlerin etkin kullanım düzeyinin sınırlı olduğunu göstermektedir. Tanımlı formların önemli bir bölümünün aktif olarak kullanılmaması, form süreçlerinin operasyonel akış ile yeterince bütünleşmediğine işaret etmektedir. Katılımcıların büyük bir kısmı, form doldurma sürecini işin doğal bir parçası olarak değil, ek bir yük olarak değerlendirmektedir.

Araştırma ayrıca, form süreçlerinin farklı sistemlere (CRM, ERP, TMS ve bağımsız form araçları) dağılmış yapıda yönetildiğini ortaya koymaktadır. Bu parçalı yapı, veri bütünlüğünü zayıflatmakta, süreçlerin izlenebilirliğini azaltmakta ve kurumsal ölçekte standartlaşmayı güçleştirmektedir. Merkezi bir form yönetim yapısının bulunmaması, departmanlar arası uygulama farklılıklarına ve kontrol zafiyetlerine neden olmaktadır.

Sonuç olarak, form kullanımına ilişkin sorunların yalnızca teknik altyapı eksikliği ile açıklanamayacağı; bunun yerine, sistem mimarisi, süreç entegrasyonu ve kullanıcı davranışları ile ilişkili çok boyutlu bir yapı arz ettiği görülmektedir. Bu bağlamda, form sistemlerinin etkinliğinin artırılabilmesi için, kullanıcı odaklı tasarım yaklaşımının benimsenmesi, süreç entegrasyonunun sağlanması ve merkezi bir yönetim yapısının oluşturulması kritik önem taşımaktadır.

%60



Tanımlı formlar aktif kullanılmıyor

%78



Çalışanlar form doldurmayı "ek iş" olarak görüyor

%72



Formların süreçlere entegre olmadığını düşünüyor

%65



Form doldurduktan sonra geri dönüş alamadığını belirtiyor

%81



Formların farklı sistemlere dağılmış olduğunu söylüyor

%74



Tek bir merkezi form yapısı olmadığını ifade ediyor



MEVCUT DURUM: FORM VAR AMA KULLANIM YOK

Bu bulgular, lojistik sektöründe form altyapısının yaygın olmasına rağmen kullanım düzeyinin sınırlı kaldığını göstermektedir. Araştırmaya katılan firmaların %92'sinde form sistemi bulunmasına rağmen, bu formların yalnızca %40'ının aktif olarak kullanıldığı tespit edilmiştir. Bu durum, teknik olarak kurulan sistemlerin operasyonel süreçlere tam anlamıyla entegre edilemediğine işaret etmektedir.

Form kullanımının düşük olması, alternatif veri toplama yöntemlerinin hâlâ yoğun şekilde kullanılmasına neden olmaktadır. Katılımcı firmaların %67'si WhatsApp üzerinden veri toplamaya devam ederken, %59'u Excel ile paralel takip yürütmekte, %48'i ise e-posta yoluyla form yerine veri toplamayı tercih etmektedir. Bu tablo, mevcut form sistemlerinin kullanıcı alışkanlıklarını değiştirecek seviyede benimsenmediğini göstermektedir.

Sonuç olarak, form süreçlerinde karşılaşılan temel sorun, altyapı eksikliğinden ziyade kullanım ve entegrasyon yetersizliğidir. Formların operasyonel akışın doğal bir parçası haline gelmemesi, bu sistemlerin zamanla devre dışı kalmasına ve alternatif yöntemlerin ön plana çıkmasına yol açmaktadır.

→ %92

Form altyapısı mevcut

→ %40

Aktif kullanılan formların oranı

→ %67

WhatsApp ile veri toplamaya devam ediyor

→ %59

Excel ile paralel takip yapıyor

→ %48

E-posta ile form yerine veri topluyor

SÜREÇ PROBLEMİ

Bu bölümde elde edilen bulgular, form kullanımındaki temel sorunun yalnızca kullanım oranı ile sınırlı olmadığını, aynı zamanda süreç entegrasyonuna ilişkin yapısal eksikliklerden kaynaklandığını göstermektedir.

Araştırmaya katılan firmaların %65'i, form doldurulduktan sonra herhangi bir aksiyon oluşmadığını belirtirken, %58'i form verilerinin düzenli olarak takip edilmediğini ifade etmektedir. Buna ek olarak, katılımcıların %62'si raporlama süreçlerinin hâlâ manuel olarak yürütüldüğünü belirtmektedir.

Bu veriler, form sistemlerinin operasyonel süreçlerle bütünleşmediğini ve veri üretmesine rağmen karar mekanizmalarına etkin şekilde katkı sağlayamadığını ortaya koymaktadır. Formların yalnızca veri toplama aracı olarak konumlandırılması, bu verinin süreç içinde işlenmemesi ve aksiyona dönüşmemesi, kullanıcı tarafında "anlamsız işlem" algısı yaratmaktadır. Bu algı, zaman içinde form kullanım oranlarının düşmesine ve alternatif yöntemlere yönelime neden olmaktadır.

Ayrıca, form verilerinin sistematik bir şekilde izlenememesi ve raporlanamaması, yönetim seviyesinde görünürlük kaybına yol açmaktadır. Veri üretilmesine rağmen bu verinin anlamlı, ölçülebilir ve aksiyon alınabilir hale getirilememesi, kurumların operasyonel verimliliğini doğrudan etkilemektedir. Bu durum, form sistemlerinin yalnızca teknik olarak var olmasının yeterli olmadığını, aynı zamanda süreç içinde aktif rol alması gerektiğini göstermektedir.

Sonuç olarak, form kullanımına ilişkin problemler yalnızca kullanıcı davranışları ile açıklanamaz; bu durum, süreç tasarımı, sistem entegrasyonu ve veri yönetimi ile doğrudan ilişkilidir. Formların operasyonel akışın ayrılmaz bir parçası haline gelmemesi, bu sistemlerin değer üretmesini engellemekte ve zamanla kullanım dışı kalmasına neden olmaktadır.

→ **%65**
Form doldurduktan sonra aksiyon olmadığını söylüyor

→ **%58**
Formların takip edilmediğini düşünüyor

→ **%62**
Raporlamanın manuel olduğunu belirtiyor



PARÇALANMIŞ YAPI

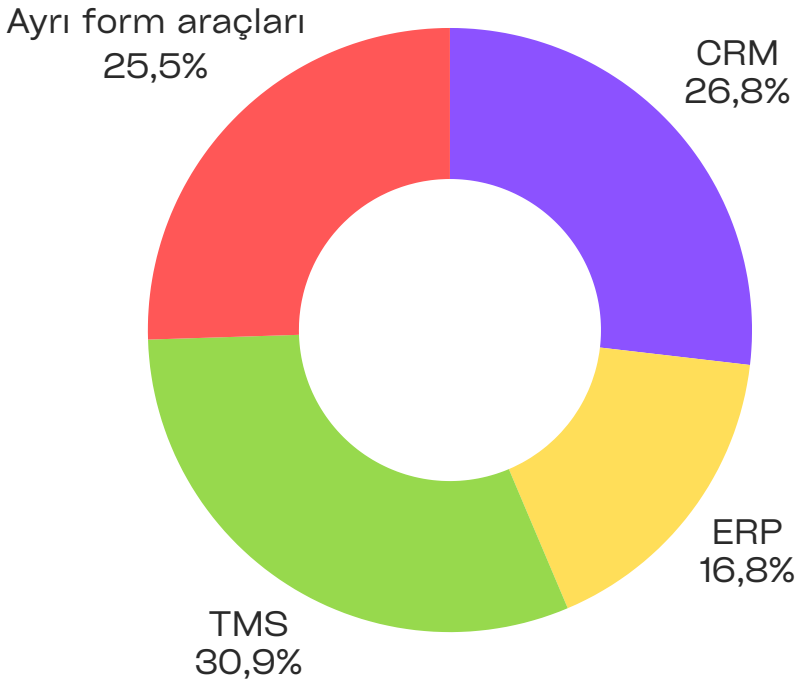
Araştırma bulguları, lojistik sektörde form süreçlerinin büyük ölçüde parçalanmış bir yapı içinde yönetildiğini göstermektedir. Formların farklı sistemlere dağılmış olması, kurum içinde bütüncül bir veri ve süreç yönetiminin oluşmasını engellemektedir. Katılımcıların %81'i form süreçlerinin birden fazla platforma yayıldığını belirtirken, %77'si departmanların kendi ihtiyaçlarına göre farklı araçlar kullandığını ifade etmektedir. Buna ek olarak, firmaların %74'ünde merkezi bir form yönetim sisteminin bulunmadığı görülmektedir.

Formların CRM, ERP, TMS ve bağımsız form araçları gibi farklı yapılarda konumlanması, veri bütünlüğünü zayıflatmakta ve süreçlerin izlenebilirliğini azaltmaktadır. Bu parçalı yapı, aynı verinin farklı sistemlerde tekrar üretilmesine, güncel olmayan bilgilerin kullanılmasına ve operasyonel hataların artmasına neden olmaktadır. Ayrıca, farklı sistemlerde tutulan verilerin bir araya getirilememesi, yönetim seviyesinde anlamlı ve konsolide rapor üretimini zorlaştırmaktadır.

Departman bazlı araç kullanımının yaygın olması, kurumsal standartların oluşmasını engellemekte ve süreçlerin kişilere veya birimlere bağımlı hale gelmesine yol açmaktadır. Bu durum, organizasyon içinde birden çok işleyişin ortaya çıkmasına ve kurumsal kontrolün zayıflamasına neden olmaktadır.

Sonuç olarak, form süreçlerinde karşılaşılan temel problem yalnızca kullanım eksikliği değil, aynı zamanda yapısal parçalanmadır. Merkezi olmayan form yönetimi, veri kaybının ve süreç kopukluğunun en önemli nedenlerinden biri olarak öne çıkmaktadır.

Formların bulunduğu sistemler



→ **%81**
Formlar farklı platformlara dağılmış

→ **%77**
Her departman farklı araç kullanıyor

→ **%74**
Tek bir merkezi form sistemi yok



PARÇALANMANIN ETKİSİ

Bu bulgular, form süreçlerindeki parçalanmış yapının kurumlar üzerinde doğrudan etkiler yarattığını göstermektedir. Katılımcıların %69'u form süreçlerinin nerede bulunduğu net olmadığını, %63'ü ise güncel form versiyonlarının takip edilemediğini ifade etmektedir. Bu durum, bilgiye erişimi zorlaştırmakta ve süreçlerin sağlıklı ilerlemesini engellemektedir.

Parçalanma, süreç takibini de doğrudan etkilemektedir. Katılımcıların %71'i form süreçlerinin tek bir panel üzerinden izlenemediğini, %66'sı ise konsolide rapor alınmadığını belirtmektedir. Bu tablo, farklı sistemlerde tutulan verilerin bir araya getirilememesi nedeniyle yönetim düzeyinde bütüncül görünümün kaybolduğunu göstermektedir.

Veri kalitesine ilişkin sorunlar da dikkat çekicidir. Katılımcıların %58'i veri eksikliği veya hatalı veri problemi yaşadığını ifade ederken, %61'i aynı verinin birden fazla kez girildiğini belirtmektedir. Bu durum, parçalanmış yapının yalnızca verimlilik değil, veri güvenilirliği açısından da risk oluşturduğunu ortaya koymaktadır.

Sonuç olarak, form süreçlerindeki parçalanma; kontrol kaybı, veri kaybı ve operasyonel verimsizlik gibi çok boyutlu etkiler yaratmaktadır. Merkezi olmayan yapı, hem süreçlerin izlenebilirliğini azaltmakta hem de karar alma mekanizmalarının sağlıklı çalışmasını zorlaştırmaktadır.



PARÇALANMA = VERİ KAYBI

%69



Formların nerede olduğu net değil

%63



Güncel form versiyonu bilinmiyor

%71



Tek panelden izleme yok

%66



Konsolide rapor alınmıyor

%58



Veri eksik veya hatalı

%61



Aynı veri birden fazla giriliyor

ESNEKLİK PROBLEMİ

Bu bulgular, form süreçlerinde esneklik eksikliğinin kurumlar açısından önemli bir engel oluşturduğunu göstermektedir. Katılımcıların %67'si form değişikliklerinin zor olduğunu belirtirken, %62'si bu süreçlerde IT birimlerine bağımlı olduklarını ifade etmektedir. Bu durum, iş birimlerinin ihtiyaç duydukları düzenlemeleri hızlı bir şekilde gerçekleştirememesine ve süreçlerin yavaşlamasına neden olmaktadır.

Esneklik eksikliği, sistemlerin güncelliğini de doğrudan etkilemektedir. Katılımcıların %59'u form güncellemelerinin yavaş ilerlediğini belirtmekte, bu da formların zaman içinde operasyonel ihtiyaçların gerisinde kalmasına yol açmaktadır. Güncel olmayan form yapıları, kullanıcılar tarafından tercih edilmemekte ve alternatif yöntemlere yönelim artmaktadır.

Bu bağlamda, statik ve IT bağımlı sistemler, form kullanımının düşmesinde önemli bir faktör olarak öne çıkmaktadır. Değişen ihtiyaçlara hızlı adapte olamayan yapılar, kullanıcı davranışı ile uyumsuz hale gelmekte ve süreç dışına itilmektedir. Özellikle hızlı karar alma ve anlık aksiyon gerektiren operasyonlarda bu durum daha belirgin hale gelmektedir.

Sonuç olarak, esneklik eksikliği yalnızca teknik bir sınırlama değil, aynı zamanda kullanım ve sürdürülebilirlik açısından kritik bir problemdir. Form süreçlerinin etkin şekilde yönetilebilmesi için, değişikliklerin hızlı ve kullanıcı odaklı şekilde yapılabilmesi esnek bir yapı gereklidir. Bu doğrultuda, esnek sistemler yalnızca operasyonel verimliliği artırmakla kalmaz, aynı zamanda kullanıcı benimsenmesini de doğrudan destekler. Kurumların değişen ihtiyaçlara hızlı adapte olabilmesi, form sistemlerinin değer üretmeye devam etmesi açısından belirleyici bir faktör haline gelmektedir.

→ **%67**
Form değişikliği zor

→ **%62**
IT'ye bağımlı

→ **%59**
Güncelleme süreci yavaş



KRİTİK İÇGÖRÜLER

Bu çalışma kapsamında elde edilen bulgular, lojistik sektörde form kullanımına ilişkin problemlerin yüzeysel değil, yapısal ve davranışsal bir karakter taşıdığını göstermektedir. Form altyapısının yaygın olmasına rağmen formların yaklaşık %60'ının aktif kullanılmaması, dijitalleşmenin uygulama düzeyine tam olarak yansımadığını ortaya koymaktadır. Bu durum, teknik kurulumun tek başına yeterli olmadığını ve kullanımın asıl belirleyici unsur olduğunu göstermektedir.

İkinci kritik içgörü, form süreçlerinin parçalanmış bir sistem yapısı içerisinde yönetilmesidir. Katılımcıların %81'inin form süreçlerinin farklı platformlara dağıldığını belirtmesi, kurum içinde bütüncül bir veri ve süreç yönetimi yapısının bulunmadığını ortaya koymaktadır. Bu parçalanma, veri bütünlüğünü zayıflatmakta, süreçlerin izlenebilirliğini azaltmakta ve kurumsal kontrolü doğrudan etkilemektedir.

Üçüncü olarak, kullanıcı davranışları sistem başarısı üzerinde belirleyici bir rol oynamaktadır. Katılımcıların %78'inin form doldurma sürecini "ek iş" olarak değerlendirmesi, form sistemlerinin kullanıcı deneyimi açısından yeterince optimize edilmediğini göstermektedir. Kullanıcı tarafından benimsenmeyen sistemler sürdürülebilirlik sağlayamamakta ve zamanla kullanım dışı kalmaktadır.

Son olarak, form süreçlerinin operasyonel akış ile yeterince entegre olmaması ve esneklik eksikliği, bu yapısal sorunları derinleştirmektedir. Form doldurma sonrası aksiyonların sınırlı kalması, süreç takibinin yetersiz olması ve sistemlerin değişen ihtiyaçlara hızlı adapte olamaması, form sistemlerinin değer üretmesini engellemektedir. Bu bağlamda, form probleminin yalnızca teknik değil, çok boyutlu bir yapı olarak ele alınması gerekmektedir.

→ %60

kullanılmayan form = yatırım kaybı

→ %81

parçalanmış yapı = kontrol kaybı

→ %78

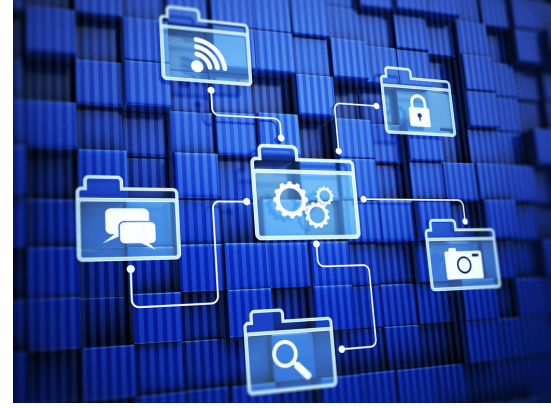
kullanıcı direnci = sistem reddi



ÇÖZÜM MODELİ

Merkezi yapı

Form süreçlerinin etkin yönetilebilmesi için tüm form altyapısının tek bir merkezi yapı altında toplanması gerekmektedir. Merkezi sistemler, farklı departmanlarda yürütülen süreçlerin standartlaşmasını sağlarken, veri bütünlüğünü korur ve yönetim seviyesinde konsolide görünürlük sunar. Bu yaklaşım, dağınık sistemlerden kaynaklanan kontrol kaybını ortadan kaldırarak süreçlerin daha şeffaf ve izlenebilir hale gelmesini mümkün kılar.



Kullanıcı odaklı tasarım

Form sistemlerinin sürdürülebilir şekilde kullanılabilmesi, kullanıcı deneyiminin doğru kurgulanmasına bağlıdır. Kısa, anlaşılır ve mobil uyumlu form yapıları, kullanıcıların sistemi benimsemesini kolaylaştırırken, gereksiz veri girişlerinin azaltılması kullanım oranlarını doğrudan artırır. Kullanıcıyı merkeze alan tasarım yaklaşımı, form doldurma sürecini bir yük olmaktan çıkarıp operasyonun doğal bir parçası haline getirir.

Süreç entegrasyonu

Formların yalnızca veri toplama aracı olarak değil, süreçlerin aktif bir bileşeni olarak konumlandırılması gerekmektedir. Form doldurma sonrası otomatik aksiyonların tanımlanması, verinin anlık olarak ilgili süreçlere aktarılması ve raporlama mekanizmalarının entegre çalışması, sistemin değer üretmesini sağlar. Entegre yapı, formdan elde edilen verinin doğrudan karar alma süreçlerine katkı sunmasını mümkün kılar.



Esneklik

Form sistemlerinin değişen operasyonel ihtiyaçlara hızlı uyum sağlayabilmesi için esnek bir yapıda kurgulanması gerekmektedir. Değişikliklerin IT bağımlılığı olmadan hızlı bir şekilde yapılabilmesi, sistemlerin güncel kalmasını ve kullanıcı tarafından tercih edilmesini sağlar. Esnek yapılar, hem adaptasyonu kolaylaştırır hem de uzun vadede form sistemlerinin sürdürülebilirliğini güvence altına alır.

SONUÇ

Bu çalışma, lojistik sektörde form kullanımına ilişkin problemlerin yüzeysel değil, yapısal ve davranışsal bir temele dayandığını açık şekilde ortaya koymaktadır. Araştırma bulguları, form altyapısının büyük ölçüde kurulmuş olmasına rağmen, bu sistemlerin etkin kullanımının sınırlı kaldığını ve önemli bir kısmının operasyonel süreçler içinde aktif rol almadığını göstermektedir. Bu durum, dijitalleşme yatırımlarının beklenen faydayı üretmesini engelleyen temel faktörlerden biri olarak öne çıkmaktadır.

Elde edilen veriler, form süreçlerinin parçalanmış sistem yapısı içerisinde yönetildiğini, bu nedenle veri bütünlüğünün zayıfladığını ve süreçlerin izlenebilirliğinin azaldığını göstermektedir. Farklı platformlara dağılan form yapıları, aynı verinin tekrar üretilmesine, güncel olmayan bilgilerin kullanılmasına ve raporlama süreçlerinin karmaşıklaşmasına neden olmaktadır. Bu durum yalnızca operasyonel verimliliği düşürmekle kalmamakta, aynı zamanda yönetim seviyesinde sağlıklı ve zamanında karar alınmasını da zorlaştırmaktadır.

Bununla birlikte, kullanıcı davranışlarının sistem başarısı üzerindeki etkisi dikkat çekicidir. Form doldurma sürecinin ek iş olarak algılanması, kullanıcı deneyiminin yeterince optimize edilmediğini ve sistemlerin benimsenme düzeyinin düşük olduğunu göstermektedir. Kullanıcı tarafından benimsenmeyen sistemlerin sürdürülebilir olması mümkün değildir. Bu nedenle, form sistemlerinin başarısı yalnızca teknik yeterlilikle değil, kullanıcı odaklı tasarım ve kullanım kolaylığı ile doğrudan ilişkilidir.

Esneklik eksikliği ve IT bağımlılığı ise bu yapısal sorunları derinleştiren önemli faktörler arasında yer almaktadır. Değişikliklerin zor ve yavaş yapılması, sistemlerin güncelliğini kaybetmesine ve operasyonel ihtiyaçların gerisinde kalmasına neden olmaktadır. Bu durum, kullanıcıların alternatif ve çoğu zaman kontrolsüz yöntemlere yönelmesine yol açmakta, form sistemlerinin değer üretme kapasitesini sınırlamaktadır.

Tüm bu bulgular birlikte değerlendirildiğinde, form probleminin tek boyutlu olmadığı açıkça görülmektedir. Sorun; kullanım, yapı, entegrasyon ve esneklik ekseninde çok boyutlu bir karakter taşımaktadır. Bu nedenle, çözüm yaklaşımının da yalnızca teknik değil, aynı zamanda organizasyonel ve davranışsal boyutları kapsayacak şekilde kurgulanması gerekmektedir.

Sonuç olarak, lojistik sektörde form süreçlerinin yeniden ele alınması ve bütüncül bir yaklaşım ile yapılandırılması kritik önem taşımaktadır. Form sistemleri yalnızca veri toplama araçları olarak değil, operasyonel süreçlerin merkezinde yer alan stratejik bir yapı olarak konumlandırılmalıdır. Merkezi yönetim, kullanıcı odaklı tasarım, süreç entegrasyonu ve esnek sistem yaklaşımı birlikte ele alındığında, form sistemlerinin gerçek anlamda değer üretmesi mümkün hale gelecektir.

Bu doğrultuda, kurumların form sistemlerini yalnızca dijitalleşme adımı olarak değil, verimlilik, kontrol ve sürdürülebilirlik sağlayan bir yönetim aracı olarak değerlendirmesi gerekmektedir. Aksi durumda, form sistemleri var olmaya devam edecek ancak değer üretmeyen yapılar olarak kalacaktır.

%60 FORM KULLANILMIYOR

SİZİN DURUMUNUZ NE?

Bu raporda ortaya konan bulgular, form sistemlerinin yalnızca kurulmasının yeterli olmadığını göstermektedir.

Gerçek değer; kullanım, entegrasyon ve merkezi yönetim ile oluşur.

Mevcut form yapınız gerçekten kullanılıyor mu?

Süreçleriniz tek bir merkezden yönetiliyor mu?

Toplanan veri karar süreçlerine katkı sağlıyor mu?

ÜCRETSİZ ONLINE
GÖRÜŞME PLANLAYIN

Mevcut form yapınızı
birlikte analiz edelim

